



جمهوری اسلامی ایران  
وزارت فرهنگ و آموزش عالی  
شورای عالی برنامه ریزی

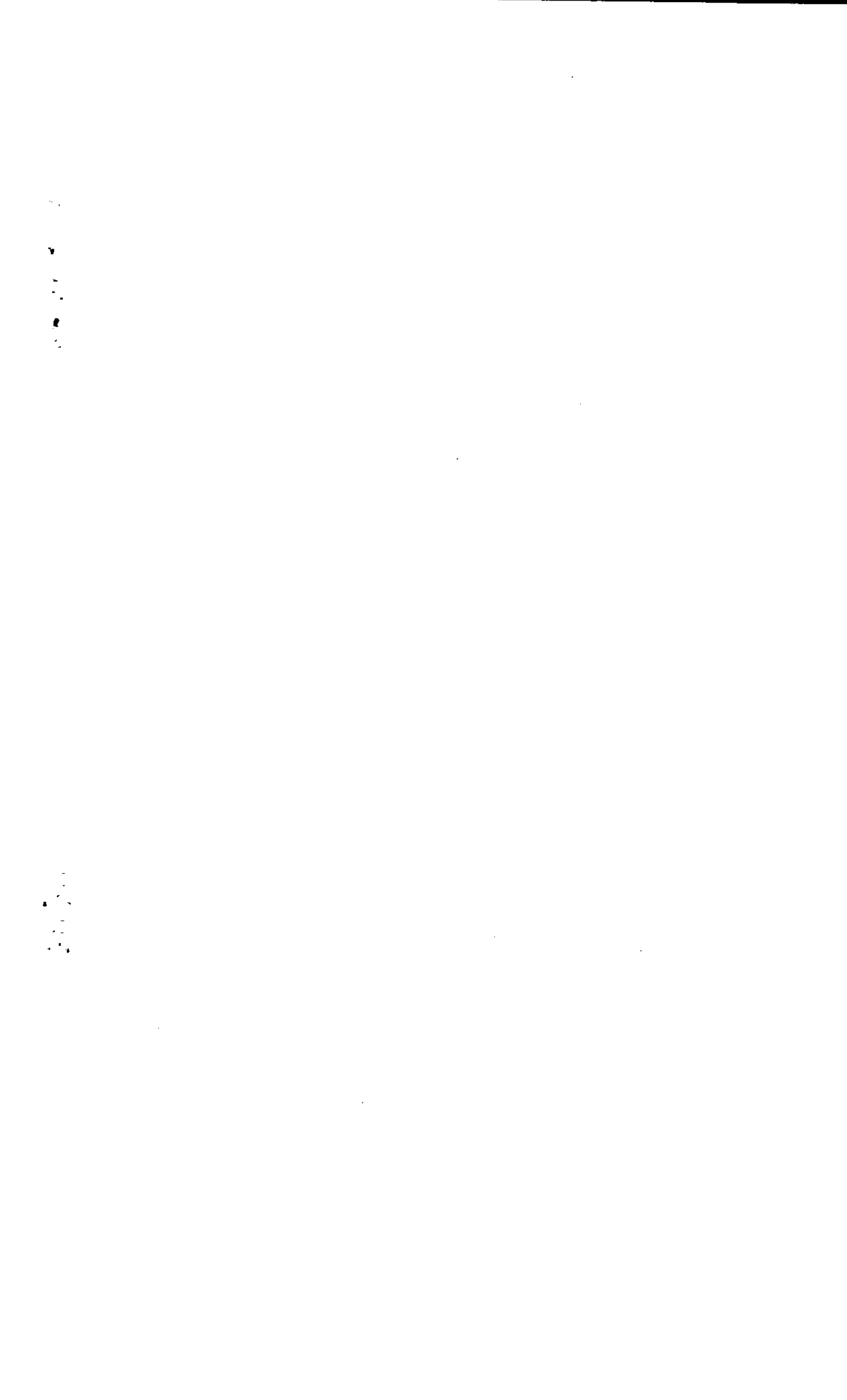
مشخصات کلی برنامه و سرفصل دروس  
دوره کارشناسی ارشد پژوهش علوم اجتماعی

گروه برنامه ریزی علوم انسانی  
کمیته علوم اجتماعی



منسوب بود و هشتاد و هشتمین جلسه شورای عالی برنامه ریزی

موضوع ۱۳۶۶/۸/۲



بسم الله الرحمن الرحيم

برنامه آموزشی

دوره کارشناسی ارشد پژوهش علوم اجتماعی  
مصوب بود و هشتمین جلسه شورای عالی برنامه ریزی



گروه : برنامه ریزی علوم انسانی  
کمیته : علوم اجتماعی  
رشته : پژوهش علوم اجتماعی  
دوره : کارشناسی ارشد

شورای عالی برنامه ریزی در بود و هشتمین جلسه مورخ ۶۶/۸/۲ براساس شرح دوره کارشناسی ارشد پژوهش علوم اجتماعی که توسط کمیته علوم اجتماعی گروه برنامه ریزی علوم انسانی شورای عالی برنامه ریزی تهیه شده و به تأیید این گروه رسیده است برنامه آموزشی این دوره را در سه فصل ( مشخصات کلی برنامه ، سرفصل دروس ) بشرح پیوست تصویب کرد و مقرره بند آورد :

ماده ۱- برنامه آموزشی دوره کارشناسی ارشد پژوهش علوم اجتماعی از تریج تصویب برای کلیه دانشگاهها و موسسات آموزش عالی کشور که مشخصات زیر را دارند الزام الاجراست  
الف : دانشگاهها و موسسات آموزش عالی که زیر نظر وزارت فرهنگ و آموزش عالی اداره میشوند .

ب : موسساتی که با اجازه رسمی وزارت فرهنگ و آموزش عالی و بر اساس قوانین ، تأسیس میشوند و بنا بر این تابع مصوبات شورای عالی برنامه ریزی میباشند .

ج : موسسات آموزش عالی دیگر که مطابق قوانین خاص تشکیل میشوند و باید تابع ضوابط دانشگاهی جمهوری اسلامی ایران باشند .

ماده ۲- از تاریخ ۶۶/۸/۲ کلیه دوره های آموزشی و برنامه های مشابه موسسات آموزش در زمینه کارشناسی ارشد پژوهش علوم اجتماعی در همه دانشگاهها و موسسات آموزشی عالی مذکور در ماده ۱ منسوخ میشوند و دانشگاهها و موسسات آموزشی عالی یاد شده مطابق مقررات میتوانند این دوره را دایر و برنامه جدید را اجرا نمایند .

ماده ۲- مشخصات کلی و برنامه درسی و سرفصل دروس دوره کارشناس ارشد پژوهش علوم اجتماعی در سه فصل جهت اجرا به وزارت فرهنگ و آموزش عالی ابلاغ میشود .

رای صادره بود و هشتمین جلسه شورای عالی برنامه ریزی

مورخ ۶۶/۸/۲

در مورد برنامه آموزش دوره کارشناس ارشد پژوهش علوم اجتماعی

(۱) برنامه آموزش دوره کارشناس ارشد پژوهش علوم اجتماعی که از طرف گروه علوم انسانی پیشنهاد شده بود با اکثریت آراء به تصویب رسید .  
(۲) برنامه آموزش دوره کارشناس ارشد پژوهش علوم اجتماعی از تاریخ تصویب قابل اجرا است .

رای صادره بود و هشتمین جلسه شورای عالی برنامه ریزی مورخ ۱۳۶۶/۸/۲ در مورد برنامه آموزش دوره کارشناس ارشد پژوهش علوم اجتماعی صحیح است به مورد اجرا گذاشته شود .

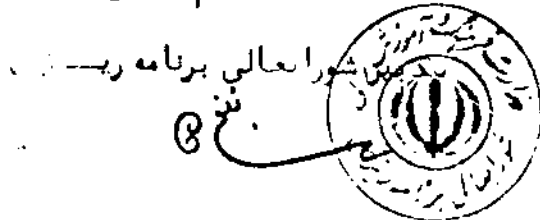
دکتر محمد فرهادی

رئیس شورای عالی برنامه ریزی

برنامه ریزی و امور دولتی  
سرپرست گروه علوم انسانی  
مجمع شورای عالی برنامه ریزی

رونوشت به معاونت آموزشی وزارت فرهنگ و آموزش عالی جهت اجرا ابلاغ میشود .

سید محمد کاظم نائینی



مشخصات کلی دوره کارشناسی ارشد پژوهش علوم اجتماعی

مقدمه :

در شرایط کنونی جامعه ، نیاز به پژوهشگران زنده که درمین توانایی دربررسی مسائل جزئی ، ازوسعت نگرش کافی نیز برخوردارباشند ، بیش ازپیش احساس می شود خوشبختانه شورایعالی برنامه ریزی به این مسئله توجه کافی مبذول داشته و باتبیه آئین نامه دوره کارشناسی ارشد پژوهشی ، شرایط آموزش پژوهشگران و فعالیت های پژوهشی را فراهم آورده است .

هدف :

هدف ازایجاد این دوره احاطه یافتن دانشجو برمبانی علوم وفنون مدرن موجود در رشته های علمی وعلی میباشد تا در اثراشنایی با روشهای پیشرفته تحقیق ، آن چنان کارآئی ومهارت علمی وعلی پیدا کند که بخوبی بتواند به تعلیم وتحقیق برنامه ریزی واجراوهدایت ونظارت وارزیابی وتجزیه وتحلیل وحل مشکلات بپردازد .



اصول برنامه ریزی :

ازاین طریق می توان امید داشت که فعالیت های علمی دانشگاهها درجهت حل مسائل جامعه گسترش یابد وازطرف دیگر یک سیستم منسجم ، هماهنگ وفعال ازاساتید ودانشجویان جهت بررسی مسائل علمی وعلی جامعه ایجاد گردد .

شرایط ورود :

دردوره کارشناسی ارشد پژوهشی علوم اجتماعی ، فارغ التحصیلان دوره کارشناسی علوم اجتماعی (نظام جدید ، گرایش های دانشگاهی) ودوره کارشناسی (لیسانس) جامعه شناسی (نظام قدیم) پذیرفته می شوند . درمواردیکه دانشگاه میسر ازجامعه شناسی ، رشته های دیگر علوم اجتماعی ( برنامه ریزی ، جمعیت شناسی

مردم شناسی، تعاون ( رانیز ارائه داده اند، می توانند به تشخیص گروه مربوطه  
تعدادی از فارغ التحصیلان این رشته را بپذیرند.  
مواد امتحان ورودی این دوره عبارتند از:

- ۱- زبان خارجه در حد درك متون علوم اجتماعی و توانایی ترجمه از زبان خارجه  
به فارسی
- ۲- نظریه های جامعه شناسی
- ۳- روش تحقیق
- ۴- آمار ریاضی
- ۵- معاحبه



طول دوره :

طول دوره کارشناسی پژوهش علوم اجتماعی حداقل ۴ نیمسال (۲ سال) و  
حد اکثر ۳ سال می باشد

تعداد واحد :

تعداد واحد های دوره کارشناسی ارشد پژوهش علوم اجتماعی در مقطع کنونی  
۳۸ واحد در نظر گرفته شده است:  
علاوه بر این تعداد واحد در صورت مشاهده کمبود های درسی، هرگز، آموزشی  
می تواند دانشجویان را موظف نماید کمبود های طی خود را با شرکت در دروس دوره  
لیسانس جبران نمایند.

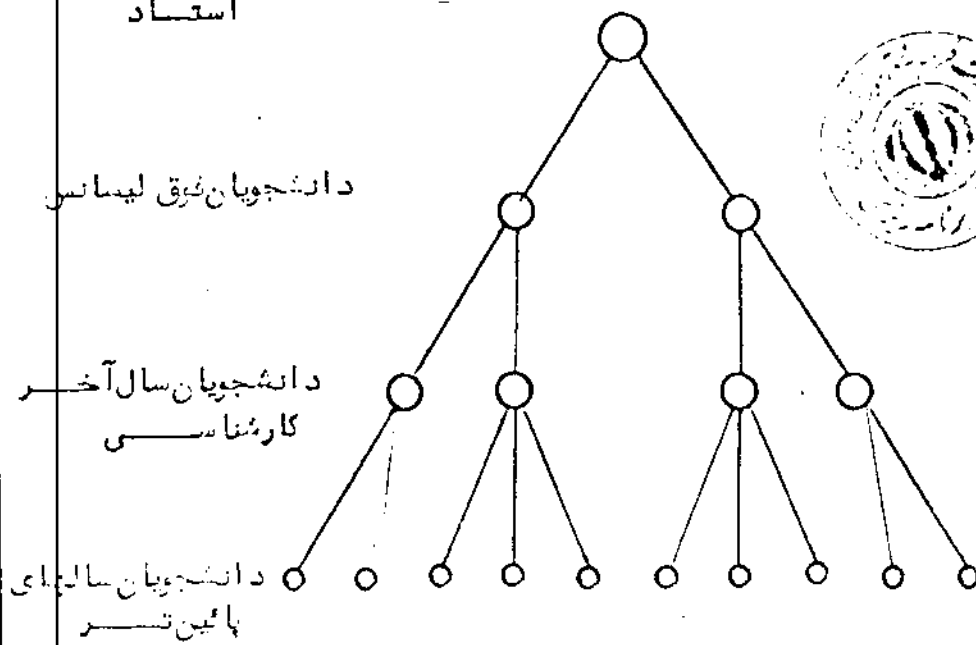
پایان نامه :

موضوع پایان نامه و مسئله مورد تحقیق می تواند از جانب دانشجو انتخاب  
شود و در صورت موافقت استاد راهنما مورد بررسی قرار گیرد. در صورتیکه موضوعات  
جالبی که در جهت حل مسائل اجتماعی مفید باشند به نظر دانشجویان برسد، بهتر

است اساتید يك موضوع تحقیقاتی مهم اجتماعی که مورد علاقه خود و دانشجویان باشد ، انتخاب نمایند ، سپس دانشجویان علاقمندی توانند با سرپرستی و مشارکت استاد مذکور در جهت تحقیق و بررسی موضوع مسئله انتخاب شده کوشش کنند . به موازات آن آموزش های نظری و عملی لازم را ببینند و سپس نتایج کار خود را در پایان نامه ارائه دهند . از این طریق دانشجویان از اتلاف وقت در جهت یافتن موضوع ، چگونگی بررسی آن و یافتن استاد سرپرست آسوده شده و آموزشی با محتوا دانش طلبانه و مسئله پردازانه خواهند یافت .

في المثل اساتید میتوانند برای حل يك مسئله اجتماعی مهم و مورد نیاز مملکت يك پروژه تحقیقاتی ارائه دهند که در صورت لزوم هزینه آن از جانب دانشگاه یا سایر منابع تامین شود . سپس در چهارچوب این پروژه تحقیقاتی نسبت به اهمیت و وسعت موضوع - يك یا چند دانشجوی فوق لیسانس به فعالیت عمیق بپردازند و هر يك بخش مستقلی از آن پروژه را بعهده گیرند . از جانب دیگر این خود زمینه ای میشود تا چند نفر از دانشجویان دوره کارشناسی کار تحقیقی ( یا کارورزی ) خود را در این قالب ، زیر نظر همان استاد و دانشجویان دوره فوق لیسانس انجام دهند .

استاد



پایان نامه مذکور باید از نظر کیفی و کمی در سطحی به مراتب بالاتر از پایان نامه دوره کارشناسی ارشد آموزش بوده و می‌بایست به عنوان یک کار علمی معتبر با کیفیت بالا قابل چاپ و انتشار باشد. بدین منظور می‌بایست خصوصیات زیر را در پایان نامه رعایت کرد.

- ۱- یک مسئله مهم مشخص و محدود شده با اهدافی معین
- ۲- یک چهارچوب نظری (تئوریک) و وزن که ابعاد مسئله فوق را به حد کافی بررسی و تبیین نماید. بدین منظور دانشجویان می‌بایست با راهنمایی استاد مربوطه منابع لازم و قابل بررسی در این زمینه را مطالعه نمایند.

### ۳- روش تحقیق

بر اساس چهارچوب نظری فوق می‌بایست مسئله مورد بررسی در این رساله را به صورت مختلف تجزیه و هر یک به امور واقع قابل بررسی تبدیل و منظور نتیجه گیری از روش آن روش‌ها و تکنیک‌های مناسب اتخاذ گردد.



در تحقیقات علمی می‌بایست در آغاز تحقیقات مقدماتی کافی انجام گیرد و پس از آن به تحقیقات اصلی پرداخته شود. در تحقیقات اصلی می‌بایست تعداد واحد‌ها و افراد مورد مطالعه به اندازه‌ای باشد که در آن روش آماری کافی باشد. (مثلاً در تحقیقات روستایی حداقل ۱۰۰ روستا و در تحقیقات شهری حداقل ۱۰۰۰ نفر) و در هر دو مورد روش‌های نمونه‌گیری و روش‌های معاینه

استخراج تحقیقات میدانی می‌بایست با استفاده از کامپیوتر انجام گیرد. نتایج تحقیقات می‌بایست به گونه‌ای باشد که اهداف مسئله مورد بررسی را

را با اندازه کافی و حداقل در ابعاد تعیین شده قبلی دربرگیرد.


۵- پایان نامه مذکور باید دارای یک فصل نتیجه‌گیری و پیشنهاد باشد.

باشد که طی آن راه‌حل‌ها و پیشنهادهای علمی برای حل مسئله مورد بررسی مورد بررسی ارائه گردد.

ارزشیابی پایان نامه به عهده استاد راهنما و نفر دیگر از اساتید گروه می‌باشد. دانشجویان می‌بایست پس از تهیه ارزشیابی در یک جلسه دفاعیه در حضور اساتید گروه از رساله خود دفاع نمایند.



لیست دروس دوره کارشناسی ارشد پژوهش علوم اجتماعی

کد درس	نظام درس	تعداد واحد	ساعت		شناختی/تجربی	پایه درس
			جمع	نظری		
۱-	نظریه‌های جامعه‌شناسی و کاربرد آنها در پژوهش‌های اجتماعی (۱)	۳	۰۱	۰۱	۰۱	(۱)
۲-	نظریه‌های جامعه‌شناسی و کاربرد آنها در پژوهش‌های اجتماعی (۲)	۳	۰۱	۰۱	۰۱	(۱)
۳-	سمینار بررسی مسئله مورد پژوهش و چهارچوب نظری آن	۲	۲۴	۲۴		
۴-	روش تحقیق (۱)	۳	۲۴	۲۴	۶۸	۳
۵-	روش تحقیق (۲)	۳	۲۴	۲۴	۶۸	۴
۶-	سمینار جامعه‌شناسی روستایی و عشایری	۳	۰۱	۰۱		
۷-	سمینار جامعه‌شناسی شهری (بررسی مسائل اجتماعی بازسازی مناطق جنگی)	۳	۰۱	۰۱		
۸-	سمینار جامعه‌شناسی صنعتی	۳	۰۱	۰۱		
۹-	آمار پیشرفته و برنامه‌های پیشرفته SPSS	۳	۲۴	۲۴	۶۸	
۱۰-	پروژه تحقیقی	۱۲				
						
جمع		۳۸				

سرفصل دروس دوره کارشناسی ارشد رشته پژوهشی علوم اجتماعی





جمهوری اسلامی ایران  
وزارت فرهنگ و آموزش عالی

بیت عالی

تاریخ ۲۲/۲/۷۰

شماره ۳۸۳۹/الف

دانشگاه تهران  
توسط  
۵۹

برادر نائینی

دبیر محترم شورای عالی برنامه ریزی

باسلام ، به اطلاع میرساند سرپرست کمیته برنامه ریزی علوم اجتماعی تغییرات زیر را در برنامه های

دوره کارشناسی و کارشناسی ارشد علوم اجتماعی پیشنهاد نموده است که موضوع در جلسه مورخ ۲۰/۲/۷۰

گروه علوم انسانی مطرح و مورد تأیید قرار گرفته است خواهشمند است اقدام لازم مبذول فرمائید.

الف: تغییرات در برنامه دوره کارشناسی ارشد پژوهشی علوم اجتماعی

۱- تقلیل تعداد واحد پایان نامه از ۱۲ واحد به ۸ واحد

۲- اضافه نمودن دروس زیر که در بین آنها گروه مربوط در هرترم ۴ واحد بطور اختیاری ارائه خواهند

نمود	کاربرد کامپیوتر پیشرفته	۲ واحد
	روش های پیشرفته تحلیل جمعیت	۲ واحد
	درس آزاد	۲ واحد

۶ واحد

تبصره: گروه آموزشی مربوطه می توانند بمنظور بالا بردن سطح علمی و ارائه مطالب جدید علمی در صورت

داشتن اساتید واجد شرایط یکدرس ۲ واحدی جدید ارائه دهد که تاکنون در برنامه موجود نبوده است.

ب: تغییرات در برنامه دوره کارشناسی علوم اجتماعی

از آنجاکه گروه های آموزشی مربوطه در اجرای برنامه موجود در مورد درس ۲ واحدی که ۲ واحد آن بطور

نظری و ۱ واحد آن بطور عملی در نظر گرفته شده اند در نظر احتساب ساعات تدریس با اشکالاتی برخورد

کرده اند ، پیشنهاد شد که کلیه این دروس ۲ واحدی که اسامی آنها ضمیمه شده است در برنامه صرفاً " بطور

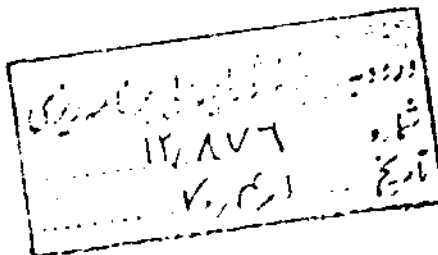
نظری آورده شوند، اما در عین حال به دانشگاهها توصیه شود که در زمینه این دروس به دانشجویان تمرین

عملی داده شود.

دکتر علی شریع ساداری

سرپرست گروه علوم انسانی

شورای عالی برنامه ریزی



\_\_\_\_\_

تاریخ ۲۲/۲/۷۰

شماره ۳۸۳۹

پیوسته

بیت عالی



جمهوری اسلامی ایران  
وزارت فرهنگ و آموزش عالی

دکتر علی شریعتی  
رئیس هیأت مدیره

برادر نائینی

دبیر محترم شورای عالی برنامه ریزی

باسلام ، به اطلاع میرساند سرپرست کمیته برنامه ریزی علوم اجتماعی تغییرات زیر را در برنامه های

دوره کارشناسی و کارشناسی ارشد علوم اجتماعی پیشنهاد نموده است که موضوع درج شده مورخ ۲۰/۲/۷۰

گروه علوم انسانی مطرح و مورد تأیید قرار گرفته است خواهشمند است اقدام لازم مبذول فرمائید.

الف: تغییرات در برنامه دوره کارشناسی ارشد پژوهشی علوم اجتماعی

۱- تقلیل تعداد واحد پایان نامه از ۱۲ واحد به ۸ واحد

۲- اضافه نمودن دروس زیر که در بین آنها گروه مربوط در هرترم ۴ واحد بطور اختیاری ارائه خواهند

۲ واحد	کاربرد کامپیوتر پیشرفته	نمود
۲ واحد	روش های پیشرفته تحلیل جمعیت	
۲ واحد	درس آزاد	

۶ واحد

تبصره: گروه آموزشی مربوطه می توانند بمنظور بالا بردن سطح علمی و ارائه مطالب جدید علمی در صورت

داشتن اساتید واجد شرایط یکدرس ۲ واحدی جدید ارائه دهد که تاکنون در برنامه موجود نبوده است.

ب: تغییرات در برنامه دوره کارشناسی علوم اجتماعی

از آنجا که گروه های آموزشی مربوطه در اجرای برنامه موجود در مورد درس ۲ واحدی که ۲ واحد آن بطور

نظری و ۱ واحد آن بطور عملی در نظر گرفته شده اند در نظر احتساب ساعات تدریس با اشکالاتی برخورد

کرده اند ، پیشنهاد شد که کلیه این دروس ۲ واحدی که اسامی آنها ضمیمه شده است در برنامه صرفاً " بطور

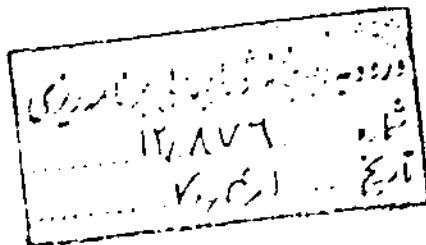
نظری آورده شوند ، اما در عین حال به دانشگاهها توصیه شود که در زمینه این دروس به دانشجویان تمرین

عملی داده شود.

دکتر علی شریعتی

سرپرست گروه علوم انسانی

شورای عالی برنامه ریزی



علی

نظریه‌های جامعه‌شناسی و کاربرد در پژوهش‌های اجتماعی (۱)

تعداد واحد: ۳

نوع واحد: نظری

پیشنیاز: -

هدف: آشنایی با گفتارهای اساسی نظریه‌های خاص جامعه‌شناسی که در عمل یعنی در تبیین مسائل اجتماعی - می‌توانند کارآویز - من مسائل باشند .

سرفصل دروس: ( ۱۰ ساعت )

مقدمه: مفهوم، ساخت، عملکرد نظریه

- انواع نظریه‌ها ( نظریه‌های بزرگ، نظریه‌های باشعاع متوسط ... )
- نظریه کارکردگرایی ( فونکسیونالیسم )
- نظریه‌های تضاد و کشاکش
- نظریه کنش متقابل نمادی
- پدیدارشناسی
- نظریه جامعه‌شناسی رفتاری
- سایر نظریه‌ها



## نظریه های جامعه شناسی و کاربرد پژوهش های اجتماعی (۲)

تعداد واحد: ۲

نوع واحد: نظری

پیشنیاز: نظریه های جامعه شناسی (۱)

هدف: شناخت مکاتب و نظام های اجتماعی بصورت مقایسه ای است

سرفصل دروس: (۵۱ ساعت)

- ۱- جریانات عمده و گرایش های کنونی جامعه شناسی (جامعه شناسی کلان، خرد، نظام بین رشته ای) تاریخ گرایان، مکتب فرانکفورت.
- ۲- مقایسه تطبیقی نظام های اجتماعی (سرمایه داری، سوسیالیسم و اسلام) با توجه به نظریه های حاکم در هر یک از نظام های فوق، تحلیل ویژه ای از اجزاء متشکل هر نظام (ساختار، کاربرد، حرکت، جهت و عوامل تحریک) از دیدگاه اصول شناخت و نظریه های سه مکتب تضاد دیاکتیکی، فانکشنالیزم و مقایسه آنها با بینش توحیدی.
- ۳- نقد کلی در مورد مکاتب و نظام های اجتماعی در رابطه با یکدیگر.



## سمینار بررسی مسئله مورد پژوهش و چهارچوب نظری آن

تعداد واحد : ۲

نوع واحد : نظری

پیشنیاز :

هدف : تمدید ابعاد موضوع مورد بررسی و تعیین چهارچوب نظری آن

سرفصل درس : ( ۳۴ ساعت )

در طی جلسات این سمینار، هنرکاز دانشجویان مسئله مورد بررسی خود و ابعاد آن را بطور مستدل معرفی می نمایند و پس از مطالعه کتب و تئوریهای موجود در این زمینه، چهارچوب نظری کار خود را ارائه میدهند و سپس مسئله به بحث و تبادل نظر گذاشته می شود و اساتید راهنما، نظرات راهنمایی خود را در هر دو مورد ( مسئله و چهارچوب تئوریک ) ابراز میدارند تا از آن طریق، ابعاد مسئله بصورت دقیق تری بررسی و بطور عملی تجدید شود.

بدین ترتیب هنرکاز دانشجویان با توجه به مسئله مورد بررسی دانشجویان دیگر، نسبت به مسئله خود و چهارچوب تئوریک آن، در وقت بیشتر میزول داشته و میدانند چه نکاتی را در کار خود مورد توجه بیشتر قرار دهند.



روشن تحقیق ( ۱ )

تعداد واحد : ۳

نوع واحد : د: نظری ( ۲ واحد ) عملی ( ۱ واحد )  
پیشنیـ از : سنیـ بررسی سئـ مورد بررسی و چهارچوب نظری آن  
هـ د ف : تسلط بیشتر دانشجوان کارشناسی ارشد به روشن شناسی و کاربرد  
عملی روش های جامعه شناسی

سرفصل دروس : ( ۶۸ ساعت )

- شناخت
- مبانی روشن شناسی
- جایگاه نظریه و چهارچوب نظری در تحقیق
- عملی کردن قضایای نظری ( بررسی عملی یک مفهوم نظری )
- طرح تحقیق ( روابط عملی بین متغیرها ، تعیین معرفهای هرمتغیر )
- سطوح سنجش ( اسمی ، ترتیبی ، فاصله ای و نسبی )
- ابزار سنجش معرفهای متغیرها ( سؤال ، گویه ، واحد مشاهده و ... )
- طبعیـ ف بندی





روش تحقیق -- ق ( ۲ )

تعداد واحد : ۳

نوع واحد : نظری ( ۲ واحد ) عملی ( ۱ واحد )

پیشنیـ از : روش تحقیق ( ۱ )

هـ -- د ف : تسلط دانشجویان کارشناسی ارشد به کاربرد روشهای کمی و کیفی  
جامعه شناسی

سرفصل دروس : ( ۶۸ ساعت )

- بررسی آماری روابط علی بین متغیرها

- آزمون ها ، تست ها و همبستگی ها ( نسبت به سطوح سنجش هر متغیر )

- روش های تحلیل چندمتغیری (Multivariate Analysis)

- رگرسیون چندمتغیری ( Multiple Regression )

- تحلیل مسیر ( Path Analysis )



سمینار جامعه شناسی توسعه روستائی و عشایری

تعداد واحد : ۳

نوع واحد : نظری

پیشنیاز :

هدف : آشنائی با مسائل حاد و مهم روستائی و عشایری کشور و ارائه راه حل

سرفصل دروس : ( ۱۰ ساعت )

بر اساس تئوریهای توسعه روستائی و عشایری ، در هر ترم مسائل حاد و مهم روستائی و عشایری ایران ، حتی المقدور با شرکت صاحب نظران مورد بررسی قرار خواهد گرفت و راه حل های مناسب ارائه خواهد شد .  
مسائل عمده مورد بررسی عبارتند از :

- تئوریهای توسعه روستائی
- نیازهای روستائیان
- مشارکت روستائیان
- عوامل و ابزار تولید ( زمین ، آب ، بذر ، وام کشاورزی و ... )
- تسهیلات عمرانی
- مسائل حاد روستائی (سوراها ، برنامه های توسعه ، مهاجرت و ... )



سینار جامعه شناسی شهری (بررسی مسائل اجتماعی بازسازی مناطق جنگی)

تعداد واحد : ۳

نوع واحد : نظری

پیشنیهاد از:

هدف : آشنائی با مسائل حاد شهرهای کشور و ارائه راه حل

سرفصل دروس : ( ۵ ساعت )

در این سینار، مسائل حاد اجتماعی شهرهای ایران، حتی المقدور با شرکت صاحب نظران، مورد بررسی و تجزیه و تحلیل قرار خواهد گرفت و راه حل های مناسب مطرح و ارزیابی خواهند شد. مهمترین مسئله مورد بررسی، خصوصاً بررسی مسائل اجتماعی بازسازی مناطق جنگی خواهد بود.

نیازها، ساخت اجتماعی، اهداف سیاسی و اقتصادی یک جامعه مسلمان پس از جنگ چه هستند و چگونه در شهرهای در حال بازسازی باید مورد توجه قرار گیرند.



سینار جامعه شناس صنعتی

تعداد واحد : ۳

نوع واحد : نظری

پیشنیاز :

هدف : آشنائی با ابعاد اجتماعی مسائل حاد صنعتی کشور و ارائه راه حل

سرفصل دروس : ( ۱۰ ساعت )

در این سینار مسائل حاد صنعتی کشور، حتی المقدور را شرکت صاحب نظران تجزیه و تحلیل قرار خواهند گرفت و راه حل های مناسب ارزیابی خواهند شد تا خصوصاً دانشجویانی که تحقیقات خود را قالب " پایان نامه " در این زمینه انجام میدهند، ابعاد مسائل مورد بررسی خود را بیشتر شناخته و سپس در تحقیقات خود مورد بررسی دقیق تر قرار خواهند داد .



آمار پیشرفته و برنامه‌های پیشرفته SPSS

تعداد واحد ۳

نوع واحد : نظری : ( ۲ واحد ) عملی ( ۱ واحد )  
پیشنیاز :

هدف : آشنایی با روشهای آمار پیشرفته و نگارگری آنها با اساس برنامه‌های  
پیشرفته SPSS.

سرفصل دروس : ( ۶۸ ساعت )

مهمترین روش‌های آماری در این زمینه عبارتند از:

رگرسیون چند متغیری و تحلیل مسیر و چگونگی استفاده کردن از این روش‌ها بر

اساس برنامه SPSS.



